

**Міністерство освіти і науки України**  
**Дрогобицький державний педагогічний університет імені Івана Франка**  
**Кафедра соціальної педагогіки та корекційної освіти**

«До захисту допускаю»

Завідувач кафедри соціальної педагогіки  
та корекційної освіти,

кандидат педагогічних наук, доцент

\_\_\_\_\_ Алла РЕВТЬ

«\_\_\_\_\_» \_\_\_\_\_ 2026 р.

**ВИКОРИСТАННЯ ТЕХНОЛОГІЇ «ВЕДЕННЯ ВИПАДКУ» У  
СОЦІАЛЬНІЙ РОБОТІ З ДІТЬМИ, ЯКІ ЗАЗНАЛИ НАСИЛЬСТВА**

**Спеціальність 231 «Соціальна робота»**

Бакалаврська робота  
на здобуття кваліфікації – «Бакалавр з соціальної роботи за спеціалізацією  
соціальна педагогіка»

**Автор роботи Зубкович Назарій Васильович \_\_\_\_\_**

*підпис*

**Науковий керівник кандидат педагогічних наук,  
старший викладач Зубрицький Ігор Ярославович \_\_\_\_\_**

*підпис*

**Дрогобич 2026**



## АНОТАЦІЯ

У бакалаврській роботі досліджуються теоретичні та практичні аспекти використання технології «ведення випадку» у соціальній роботі з дітьми, які зазнали насильства. Розкрито сутність насильства щодо дітей як складної соціально-педагогічної проблеми, охарактеризовано його види та наслідки для фізичного, психоемоційного і соціального розвитку дитини. Обґрунтовано теоретичні засади соціальної роботи з цією категорією клієнтів на основі інтеграції сучасних наукових підходів.

Проаналізовано технологію ведення випадку як ефективний інструмент організації соціального втручання, визначено її сутність, принципи та етапи реалізації. Особливу увагу приділено специфіці застосування цієї технології у роботі з дітьми, які зазнали насильства. Розкрито практичні аспекти діагностики потреб, планування соціального супроводу та оцінки ефективності застосування технології ведення випадку.

Обґрунтовано, що використання технології ведення випадку забезпечує комплексний, скоординований та результативний характер соціальної роботи, сприяє відновленню психоемоційного стану дитини, її соціальній адаптації та попередженню повторних випадків насильства.

**Ключові слова:** діти, які зазнали насильства, соціальна робота, технологія ведення випадку, кейс-менеджмент, соціальний супровід, травмоорієнтований підхід, міжвідомча взаємодія.

## ABSTRACT

The bachelor's thesis explores the application of case management technology in social work with children who have experienced violence. Violence against children is analyzed as a complex socio-pedagogical phenomenon that negatively affects their physical, emotional, and social development. The study substantiates the theoretical foundations of social work based on socio-ecological, systemic, trauma-informed, and empowerment approaches.

Case management is defined as an effective method of organizing social intervention, ensuring individualized support, interagency coordination, and continuity of assistance. Particular attention is paid to the specific features of its application, including child safety, comprehensive needs assessment, and planning of social support.

The findings confirm that case management contributes to the effective protection of children's rights, recovery of their emotional well-being, and prevention of repeated violence.

**Keywords:** children affected by violence, social work, case management, trauma-informed approach, social support.

## ЗМІСТ

<b>ВСТУП</b> .....	<b>5</b>
<b>РОЗДІЛ І. ТЕОРЕТИЧНІ ОСНОВИ СОЦІАЛЬНОЇ РОБОТИ З ДІТЬМИ, ЯКІ ЗАЗНАЛИ НАСИЛЬСТВА</b> .....	<b>8</b>
1.1. Насильство щодо дітей як соціально-педагогічна проблема: сутність, види та наслідки.....	<b>8</b>
1.2. Теоретичні засади соціальної роботи з дітьми які зазнали насильства... <i>Висновки до першого розділу</i> .....	<b>14</b> <b>19</b>
<b>РОЗДІЛ ІІ. ТЕХНОЛОГІЯ ВЕДЕННЯ ВИПАДКУ У СОЦІАЛЬНІЙ РОБОТІ</b> .....	<b>21</b>
2.1. Сутність, принципи та етапи технології ведення випадку у соціальній роботі.....	<b>21</b>
2.2. Особливості застосування технології ведення випадку у роботі з дітьми, які зазнали насильства..... <i>Висновки до другого розділу</i> .....	<b>26</b> <b>33</b>
<b>РОЗДІЛ ІІІ. ПРАКТИЧНІ АСПЕКТИ ВИКОРИСТАННЯ ТЕХНОЛОГІЇ ВЕДЕННЯ ВИПАДКУ У РОБОТІ З ДІТЬМИ, ЯКІ ЗАЗНАЛИ НАСИЛЬСТВА</b> .....	<b>35</b>
3.1. Діагностика потреб та планування соціального супроводу дітей, які зазнали насильства.....	<b>35</b>
3.2. Оцінка ефективності застосування технології ведення випадку у соціальній роботі..... <i>Висновки до третього розділу</i> .....	<b>39</b> <b>42</b>
<b>ВИСНОВКИ</b> .....	<b>43</b>
<b>СПИСОК ВИКОРИСТАНИХ ДЖЕРЕЛ</b> .....	<b>45</b>
<b>ДОДАТКИ</b> .....	<b>52</b>

## ВСТУП

**Актуальність дослідження.** Проблема насильства щодо дітей у контексті суспільних трансформацій, воєнних викликів та соціально-економічної нестабільності постає як складне міждисциплінарне явище, що потребує системного наукового осмислення і належного практичного реагування. Діти як соціально вразлива категорія населення зазнають різних форм насильства, що чинить деструктивний вплив на їх фізичний стан, психоемоційне благополуччя та соціальний розвиток, порушує процеси соціалізації, ускладнює формування життєвої компетентності та здатності до повноцінної інтеграції в суспільство. Насильство щодо дітей має системний і багатofакторний характер, зумовлюється взаємодією індивідуальних, сімейних і соціальних чинників, що актуалізує необхідність застосування комплексних, міжвідомчо узгоджених підходів до його попередження, виявлення та подолання.

Актуальність проблеми підтверджується і статистичними даними. За інформацією UNICEF, в Україні з початку повномасштабної війни понад 2,5 тисячі дітей було вбито або поранено, а кожна п'ята дитина втратила близьку людину. Водночас лише за перше півріччя 2025 року понад 3 тисячі дітей стали жертвами насильства або жорстокого поводження. Лише у березні 2026 року внаслідок російських нападів загинуло або було поранено 89 дітей, що свідчить про значний рівень поширеності цієї проблеми та зумовлює необхідність удосконалення ефективних механізмів соціального реагування [46].

В умовах реформування системи соціальних послуг в Україні та впровадження інтегрованих моделей соціальної роботи особливої ваги набуває використання ефективних технологій роботи з дітьми, які зазнали насильства. Однією з таких є *технологія ведення випадку*, яка забезпечує комплексний підхід до оцінювання потреб клієнта, планування індивідуалізованої допомоги, координації міжвідомчої взаємодії та моніторингу результатів соціального втручання. Її застосування дозволяє підвищити якість соціальних послуг, забезпечити адресність допомоги та сприяти відновленню порушених прав і ресурсів дитини.

*Аналіз останніх досліджень і публікацій.* Аналіз наукової літератури засвідчує зростання уваги дослідників до проблеми насильства щодо дітей як складного соціально-педагогічного явища, його причин, форм прояву та наслідків для розвитку особистості. У працях вітчизняних науковців (В. Савенко, О. Мамчур, С. Корогод, А. Чорна, Н. Толошна, В. Шаблистий, Я. Юрків) висвітлено сутність насильства та підходи до його попередження і подолання. Питання організації соціальної допомоги постраждалим особам, зокрема дітям, розкрито у дослідженнях Г. Баршацька, В. Бондаровської, Т. Журавель, Ю. Пилипас, Н. Мокрицької та ін. Теоретичні засади соціальної роботи з дітьми і сім'ями, які перебувають у складних життєвих обставинах, обґрунтовано у працях К. Віщукаєва, Т. Семигіної, І. Зверєвої, І. Пеші та ін., де акцентовано увагу на соціальному супроводі, міжвідомчій взаємодії та стандартизації соціальних послуг. Водночас значний інтерес становлять дослідження, присвячені технології ведення випадку як ефективному інструменту організації соціальної роботи (З. Крупник, Т. Спіріна, Ю. Тодорцева, О. Адрухович та ін.).

Зарубіжні дослідники (D. Stewart, С. Tafireyi, M. Austin, J. M. Schene, В. Rapp, С. Moxley та ін.) розглядають кейс-менеджмент як комплексний підхід до координації соціальних послуг, орієнтований на індивідуальні потреби клієнта, міждисциплінарну взаємодію, безперервність надання допомоги та оцінку результатів соціального втручання.

Водночас аналіз наукових джерел засвідчує недостатню системність у дослідженні особливостей застосування технології ведення випадку у соціальній роботі з дітьми, які зазнали насильства, що зумовлює актуальність обраної теми бакалаврської роботи **«Використання технології «ведення випадку» у соціальній роботі з дітьми, які зазнали насильства»** та визначає необхідність її подальшого теоретичного осмислення і практичного опрацювання.

**Мета дослідження** полягає у теоретичному обґрунтуванні та аналізі практичних аспектів використання технології ведення випадку у соціальній роботі з дітьми, які зазнали насильства.

Для досягнення поставленої мети визначено такі **завдання дослідження**:

- розкрити сутність насильства щодо дітей як соціально-педагогічної проблеми;
- проаналізувати теоретичні засади соціальної роботи з дітьми, які зазнали насильства;
- охарактеризувати технологію ведення випадку у соціальній роботі;
- визначити особливості застосування технології ведення випадку у роботі з дітьми, які зазнали насильства;
- дослідити процес діагностики потреб, планування соціального супроводу та оцінити ефективність застосування технології ведення випадку у соціальній роботі.

**Об’єкт дослідження** – соціальна робота з дітьми, які зазнали насильства.

**Предмет дослідження** – використання технології ведення випадку у соціальній роботі з дітьми, які зазнали насильства.

**Методи дослідження.** Для досягнення мети та розв’язання поставлених завдань використано комплекс *загальнонаукових і спеціальних* методів дослідження, зокрема аналіз і синтез наукових джерел, узагальнення, систематизація, порівняння, а також методи аналізу практичного досвіду соціальної роботи.

*Наукова новизна* одержаних результатів полягає у теоретичному узагальненні підходів до використання технології ведення випадку у соціальній роботі з дітьми, які зазнали насильства, а також у визначенні особливостей її застосування та оцінці ефективності у сучасних умовах.

*Практичне значення* одержаних результатів полягає у можливості використання матеріалів дослідження у діяльності фахівців соціальної роботи, соціальних педагогів, працівників центрів соціальних служб, а також у процесі професійної підготовки здобувачів освіти за спеціальністю соціальна робота.

**Структура роботи.** Бакалаврська робота складається зі вступу, трьох розділів, шести підрозділів, висновків до кожного розділу, загальних висновків, списку використаних джерел (53 найменування, з них 9 – іноземною мовою) та 1 додатка. Робота містить 8 таблиць та рисунків.

# **РОЗДІЛ I. ТЕОРЕТИЧНІ ОСНОВИ СОЦІАЛЬНОЇ РОБОТИ З ДІТЬМИ, ЯКІ ЗАЗНАЛИ НАСИЛЬСТВА**

## **1.1. Насильство щодо дітей як соціально-педагогічна проблема: сутність, види та наслідки**

Проблема насильства щодо дітей у сучасному науковому дискурсі розглядається як складне, багатовимірне соціальне явище, що перебуває на перетині соціальної роботи, соціальної педагогіки, психології, права та медицини. Її актуальність зумовлюється не лише високим рівнем поширеності, а й значними довготривалими наслідками для розвитку особистості дитини та функціонування суспільства в цілому. У сучасних умовах воєнних викликів, вимушеного переміщення населення та зростання соціальної напруженості ризику насильства щодо дітей суттєво посилюються, що потребує поглибленого наукового аналізу та системного реагування.

Аналіз статистичних даних підтверджує значний масштаб і актуальність проблеми насильства щодо дітей. Зокрема, за офіційною інформацією Міністерства соціальної політики України, лише за перше півріччя 2025 року понад 3,1 тисячі дітей стали жертвами насильства або різних форм жорстокого поводження, серед яких зафіксовано випадки сексуалізованого насильства та торгівлі людьми [13]. Водночас значна частина таких випадків залишається латентною, що зумовлює недооцінку реальних масштабів проблеми. В умовах воєнного стану ризику насильства щодо дітей суттєво зростають, що пов'язано з руйнуванням соціальних зв'язків, вимушеним переміщенням, психологічною травматизацією населення та обмеженим доступом до соціальних послуг. Це свідчить про необхідність посилення системи раннього виявлення випадків насильства, удосконалення механізмів міжвідомчої взаємодії та впровадження ефективних технологій соціальної роботи з дітьми, які зазнали насильства.

У науковому дискурсі осмислення сутності насильства щодо дітей здійснюється крізь призму різних теоретичних підходів і авторських інтерпретацій, що дозволяє комплексно розкрити багатовимірну природу цього

явища. Зокрема, М. Головатий визначає *насильство* як невинуватене та несправедливе застосування сили для розв'язання певних соціальних завдань, що призводить до спотворення навіть суспільно значущих і благородних цілей [8, с. 264]. Розширюючи це розуміння, Т. Журавель трактує *насильство* у ширшому соціальному контексті як прояв соціальної нерівності, виключення та дисфункцій у системі соціальних відносин, що потребує комплексного, міжвідомчого реагування [11, с. 278]. У площині правового та соціально-педагогічного підходу Д. Непочатова розглядає насильство щодо дітей як порушення їхніх базових прав і свобод, акцентуючи увагу на необхідності забезпечення захисту дитини як пріоритету соціальної політики [37, с.143].

Узагальнюючи зазначені підходи, В. Савенко конкретизує зміст поняття, визначаючи *насильство щодо дітей* або *жорстоке поводження з ними* як фізичний, психологічний, сексуальний вплив, а також нехтування потребами дитини з боку батьків, опікунів чи інших осіб, відповідальних за її догляд [23, с.6]. Таке розуміння підкреслює, що насильство може проявлятися не лише у формі активних дій, а й у бездіяльності, зокрема у нездатності чи небажанні забезпечити належне виховання і піклування, що призводить до фактичної або потенційної шкоди дитині. Важливою є також теза про різноманітність середовищ, у яких дитина може зазнавати насильства, зокрема сім'ї, закладів освіти, місця проживання, вулиці чи інших соціальних інституцій, з якими вона взаємодіє [23].

У цьому контексті доцільно звернути увагу на співвідношення понять «*насильство щодо дітей*» і «*жорстоке поводження з дітьми*». У науковій літературі вони часто використовуються як синонімічні, однак окремі дослідники розмежовують їх, розглядаючи жорстоке поводження як ширше поняття, що охоплює також нехтування, експлуатацію та торгівлю людьми. Відповідно, різні правові системи формують власні підходи до визначення цих явищ, що має важливе значення для розроблення механізмів захисту дітей, застосування соціальних інтервенцій та притягнення винних осіб до відповідальності [4, с. 33].

Зазначені підходи знаходять відображення і в національному законодавстві України. Так, у Законі України «Про охорону дитинства» від 26.04.2001 р. № 2402-III *жорстоке поводження з дитиною* визначається як будь-які форми фізичного, психологічного, сексуального або економічного насильства над дитиною, зокрема домашнього насильства, насильства за ознакою статі, булінгу (цькування), мобінгу (цькування), а також будь-які незаконні дії стосовно дитини, зокрема її вербування, переміщення, переховування, передача або одержання, вчинені з метою експлуатації із використанням обману, шантажу чи уразливого стану дитини [31]. Конкретизовані форми жорстокого поводження з дитиною, визначені Постановою Кабінету Міністрів України «Деякі питання соціального захисту дітей, які перебувають у складних життєвих обставинах, у тому числі таких, що можуть загрожувати їх життю та здоров'ю» від 3 жовтня 2018 р. № 800, систематизовано у таблиці 1.1 [10].

Таблиця 1.1

### Форми жорстокого поводження з дитиною

Форма жорстокого поводження	Конкретні прояви	Характер впливу
<b>Експлуатація та рабство</b>	Продаж дітей, торгівля дітьми, боргова залежність, примусова або обов'язкова праця, використання дітей у збройних конфліктах	Порушення прав і свобод, загроза життю та розвитку
<b>Сексуальна експлуатація</b>	Використання дітей у проституції, порнографії, створенні відповідної продукції, сексуальні дії із застосуванням примусу, погроз, довіри або залежності	Тяжка психологічна травматизація, порушення статевої недоторканності
<b>Небезпечна праця</b>	Виконання роботи, що за характером або умовами може зашкодити фізичному чи психічному здоров'ю дитини	Порушення фізичного розвитку, виснаження, ризики для здоров'я
<b>Жebraцтво та соціальна експлуатація</b>	Використання дитини у жebraцтві або втягнення у систематичне випрошування матеріальних цінностей	Соціальна дезадаптація, формування залежної поведінки
<b>Втягнення у протиправну діяльність</b>	Залучення до злочинної діяльності, вживання алкоголю, наркотичних засобів, психотропних речовин	Девіантна поведінка, формування асоціальних установок
<b>Психологічна травматизація через досвід насильства</b>	Створення умов, за яких дитина стає свідком злочинів проти життя, здоров'я, гідності або статевої свободи	Психоемоційні порушення, розвиток травматичного досвіду

Форма жорстокого поведіння	Конкретні прояви	Характер впливу
Сексуальне насильство з використанням вразливості	Дії сексуального характеру з використанням примусу, довіри, авторитету, залежності або вразливого стану дитини	Глибокі психічні травми, порушення розвитку особистості

Таким чином, порівняльний аналіз підходів дозволяє розглядати насильство щодо дітей не лише як індивідуальний акт агресії, а як системне соціальне явище, що має правовий, соціально-педагогічний і структурний виміри.

Узагальнюючи наведені підходи, у науковій літературі *насильство щодо дітей* розглядається як форма порушення базових прав дитини, що охоплює будь-які дії або бездіяльність, які призводять або можуть призвести до шкоди фізичному, психічному чи соціальному розвитку дитини [44, с. 187].

Відповідно до положень Закону України «Про запобігання та протидію домашньому насильству» від 07.12.2017 р. №2229-VIII [25], *насильство* включає дії фізичного, сексуального, психологічного або економічного характеру, що вчиняються щодо дитини або за її присутності, а також погрози вчинення таких дій (див. Табл. 1.2). Аналогічні підходи закріплені у Конвенції ООН про права дитини, яка визначає обов'язок держави захищати дитину від усіх форм фізичного або психічного насильства, образи чи зловживання [16].

Таблиця 1.2

**Види насильства щодо дітей відповідно до Закону України  
«Про запобігання та протидію домашньому насильству» (2017)**

Вид насильства	Зміст та характеристика
<b>Фізичне насильство</b>	Умисне застосування фізичної сили щодо дитини, що може призвести або призводить до тілесних ушкоджень, порушення фізичного здоров'я, створення загрози життю та безпеці.
<b>Психологічне насильство</b>	Систематичний вплив на психоемоційний стан дитини через приниження, образи, залякування, погрози, переслідування, ізоляцію, що призводить до емоційної нестабільності, страху, зниження самооцінки.

<b>Вид насильства</b>	<b>Зміст та характеристика</b>
<b>Сексуальне насильство</b>	Будь-які дії сексуального характеру щодо дитини або за її участі, у тому числі примушування до сексуальних контактів, демонстрація порнографічних матеріалів, втягнення у сексуальну експлуатацію.
<b>Економічне насильство</b>	Умисне позбавлення дитини житла, їжі, одягу, інших необхідних ресурсів або обмеження доступу до них, що шкодить її фізичному, психічному чи соціальному розвитку.
<b>Погрози вчинення насильства</b>	Вербальні або невербальні дії, спрямовані на залякування дитини можливістю застосування будь-якого виду насильства, що викликає страх і психологічний тиск.

З позицій соціальної педагогіки *насильство щодо дітей* трактується як деструктивний чинник соціалізації, що порушує процеси формування особистості, обмежує можливості розвитку та інтеграції у суспільство. Воно виступає не лише індивідуальною або сімейною проблемою, а й індикатором соціального неблагополуччя, дисфункцій у сімейних відносинах, недосконалості соціальних інститутів та недостатньої ефективності системи соціального захисту [21].

Сутність насильства щодо дітей розкривається через його багатовимірність і багатофакторність. У наукових дослідженнях наголошується, що воно зумовлюється взаємодією індивідуальних, сімейних і соціальних чинників, серед яких важливе місце посідають низький рівень соціально-економічного забезпечення сім'ї, наявність конфліктів, асоціальні моделі поведінки батьків, психоемоційна нестабільність дорослих, а також обмежений доступ до соціальних послуг і підтримки [38].

У вітчизняній та міжнародній практиці виокремлюють кілька *основних видів насильства щодо дітей*. *Фізичне насильство* проявляється у завданні тілесних ушкоджень або створенні загрози життю та здоров'ю дитини. *Психологічне насильство* охоплює приниження, залякування, ізоляцію, емоційне ігнорування, що призводить до деформації особистісного розвитку. *Сексуальне насильство* включає будь-які дії сексуального характеру щодо дитини або за її участі. *Економічне насильство* пов'язане з обмеженням доступу до ресурсів,

необхідних для забезпечення базових потреб дитини. Зазначена класифікація закріплена у Законі України «Про запобігання та протидію домашньому насильству» та широко використовується у практиці соціальної роботи [3У].

Поряд із цим у сучасних наукових дослідженнях і міжнародних підходах (зокрема матеріалах UNICEF та аналітичних звітах щодо захисту дітей) додатково виокремлюють *інституційне* та *цифрове насильство*, пов'язане з впливом інформаційного середовища, кібербулінгом, онлайн-експлуатацією та іншими ризиками цифрового простору [50].

Аналіз статистичних даних свідчить про значний масштаб проблеми. За даними Національної поліції України, щороку фіксується понад 100 тисяч звернень щодо домашнього насильства, серед яких тисячі випадків стосуються дітей. Лише за перше півріччя 2025 року понад 3 тисячі дітей в Україні стали жертвами насильства або жорстокого поводження [7]. Водночас, за інформацією UNICEF, з початку повномасштабної війни понад 2,5 тисячі дітей було вбито або поранено, а кожна п'ята дитина втратила близьку людину [42]. Це свідчить про значне посилення факторів ризику та зростання рівня віктимізації дітей у сучасних умовах.

Наслідки насильства щодо дітей мають довготривалий і комплексний характер. На фізичному рівні вони проявляються у травмах, порушеннях здоров'я та розвитку. На психологічному рівні спостерігаються тривожні розлади, депресія, посттравматичні стани, зниження самооцінки та формування деструктивних моделей поведінки. Соціальні наслідки включають труднощі адаптації, порушення комунікативних навичок, ризик соціальної ізоляції та повторної віктимізації. Дослідження свідчать, що досвід насильства у дитинстві може мати пролонгований вплив і відобразитися на якості життя людини у дорослому віці [14].

Особливого значення набуває вплив насильства на освітній процес і формування життєвої компетентності дитини. Діти, які зазнали насильства, часто демонструють зниження навчальної мотивації, труднощі у засвоєнні знань,

порушення поведінки, що потребує залучення фахівців соціальної роботи, психологів і педагогів до комплексної підтримки.

Таким чином, насильство щодо дітей є складною соціально-педагогічною проблемою, що має системний і багатофакторний характер, значні масштаби поширення та серйозні наслідки для розвитку особистості. Це зумовлює необхідність впровадження комплексних підходів до його попередження, виявлення та подолання, серед яких важливе місце посідає використання сучасних технологій соціальної роботи, зокрема технології ведення випадку, що забезпечує індивідуалізований підхід, міжвідомчу координацію та підвищення ефективності соціального втручання.

## **1.2. Теоретичні засади соціальної роботи з дітьми які зазнали насильства**

Урахування багатовимірної природи насильства щодо дітей та його наслідків зумовлює необхідність формування цілісної теоретичної основи соціальної роботи з цією категорією клієнтів. Соціальна робота з дітьми, які зазнали насильства, є складним і багатовимірним напрямом професійної діяльності, що ґрунтується на інтеграції теоретичних підходів соціальної роботи, соціальної педагогіки, психології та права. Її зміст визначається необхідністю забезпечення захисту прав дитини, відновлення її соціального функціонування, подолання наслідків травматичного досвіду та створення умов для повноцінного розвитку і соціальної інтеграції.

Теоретичні засади соціальної роботи з цією категорією дітей формуються на основі загальних *принципів* соціальної роботи, серед яких основними є *принципи гуманізму, дотримання прав людини, індивідуального підходу, конфіденційності, міжвідомчої взаємодії та пріоритету найкращих інтересів дитини*. Зазначені принципи закріплені як у національному законодавстві України, зокрема у *Законах України «Про соціальні послуги», «Про охорону дитинства»*, так і в міжнародних документах, передусім у Конвенції ООН про права дитини [31;33].

Важливим концептуальним підґрунтям соціальної роботи з дітьми, які зазнали насильства, є соціально-екологічний підхід, розроблений у межах екологічної теорії розвитку особистості У. Бронфенбреннера (Urie Bronfenbrenner), який передбачає розгляд дитини в контексті її взаємодії з різними рівнями соціального середовища. Відповідно до цього підходу, розвиток дитини та її вразливість до насильства зумовлюються взаємодією чинників на рівні *мікросистеми* (сім'я, найближче оточення), *мезосистеми* (взаємодія між інститутами, зокрема сім'єю і школою), *екзосистеми* (соціально-економічні умови, доступ до послуг, політика соціального захисту) та макросистеми (культурні норми, цінності, суспільні установки) [12., с. 46].

Застосування соціально-екологічного підходу у соціальній роботі дозволяє здійснювати комплексний аналіз причин насильства щодо дітей, враховуючи не лише індивідуальні особливості дитини, а й сімейний контекст, освітнє середовище, вплив громади та ширших соціальних процесів. Зокрема, *Всесвітня організація охорони здоров'я* (далі - ВООЗ) наголошує, що ефективна профілактика насильства щодо дітей можлива лише за умов одночасного впливу на всі рівні соціального середовища, включаючи зміцнення сімейних ресурсів, розвиток безпечного освітнього середовища та формування сприятливої соціальної політики [53].

У свою чергу, UNICEF підкреслює, що соціально-екологічний підхід є базовим у розробленні програм захисту дітей, оскільки дозволяє ідентифікувати фактори ризику та захисні фактори на різних рівнях, а також забезпечити міжсекторальну координацію заходів підтримки [52]. Такий підхід сприяє формуванню системного бачення проблеми насильства щодо дітей та визначенню ефективних стратегій соціального втручання, орієнтованих на запобігання, раннє виявлення та комплексну допомогу постраждалим.

Не менш значущим у соціальній роботі з дітьми, які зазнали насильства, є *травмоорієнтований підхід*, який ґрунтується на визнанні того, що досвід насильства має глибокі та довготривалі наслідки для психічного здоров'я, емоційного розвитку та соціального функціонування дитини. Теоретичні засади

цього підходу сформовано у працях дослідників травми, зокрема Д. Герман (Judith Herman), а також розвинено у сучасних моделях травмоінформованої допомоги, запропонованих *Адміністрація з питань зловживання ПАР та психічного здоров'я (Substance Abuse and Mental Health Services Administration)* та *Національна мережа дитячої травматичної стресової ситуації (National Child Traumatic Stress Network)*. Відповідно до цього підходу, ефективне соціальне втручання передбачає створення безпечного та підтримувального середовища, мінімізацію ризиків повторної травматизації, формування довірливих взаємин і сприяння процесу відновлення дитини. Особлива увага приділяється індивідуальним потребам дитини, її ресурсному потенціалу та здатності до подолання наслідків травматичного досвіду. Травмоорієнтований підхід також акцентує на необхідності врахування впливу травми на поведінку, емоційний стан і навчальну діяльність дитини, що дозволяє формувати індивідуалізовані стратегії допомоги та підвищувати ефективність соціальної роботи [49].

У сучасній теорії соціальної роботи значне місце посідає *підхід, орієнтований на наснаження (empowerment)*, який спрямований на відновлення суб'єктності дитини, розвиток її внутрішніх ресурсів та активізацію потенціалу до самостійного подолання складних життєвих обставин (далі – СЖО). Теоретичні засади цього підходу обґрунтовано у працях *Дж. Рappapорт та Б. Соломон (J. Rappaport, B. Solomon)*, а також розвинено у сучасній соціальній роботі як складову клієнтоорієнтованої парадигми. У контексті соціальної роботи з дітьми, які зазнали насильства, підхід наснаження передбачає не лише надання допомоги, а й створення умов для розвитку самостійності, підвищення самооцінки, формування навичок самозахисту та прийняття рішень [1, с. 53].

Застосування цього підходу дозволяє змістити акцент із пасивного отримання допомоги на активну участь дитини у процесі змін, що сприяє підвищенню ефективності соціального втручання та забезпеченню стійких позитивних результатів. Важливим є також залучення найближчого соціального оточення дитини до процесу наснаження, що забезпечує підтримку змін на рівні сім'ї та громади. Таким чином, підхід наснаження виступає важливим

інструментом формування життєстійкості дитини, її соціальної компетентності та здатності до успішної інтеграції в суспільство [47].

Системний підхід до соціальної роботи з дітьми, які зазнали насильства, передбачає розгляд кожного випадку як елемента ширшої системи взаємозв'язків і взаємозалежностей, що включає індивідуальні, сімейні та соціальні компоненти. Теоретичні засади цього підходу сформовано в межах загальної теорії систем і соціальної роботи, зокрема у працях *Л. фон Берталанфлі (Ludwig von Bertalanffy)*, а також розвинено у прикладних моделях соціальної роботи (*Pincus, Minahan*), де клієнт розглядається як частина взаємопов'язаних соціальних систем [35]. У цьому контексті насильство щодо дитини інтерпретується не як ізольований інцидент, а як результат дисфункцій у системі соціальних відносин, що потребує комплексного аналізу та багаторівневого втручання.

Такий підхід зумовлює необхідність координації діяльності різних суб'єктів - соціальних працівників, педагогів, психологів, медичних працівників, правоохоронних органів - у межах міждисциплінарної взаємодії. Відповідно до сучасних стандартів соціальної роботи, ефективне реагування на випадки насильства щодо дітей можливе лише за умов інтеграції зусиль різних інституцій і служб, що забезпечує комплексність, безперервність і узгодженість допомоги [47]. Саме така взаємодія є головною умовою своєчасного виявлення випадків насильства, належного захисту прав дитини та забезпечення ефективної соціальної підтримки.

У цьому контексті практична реалізація соціальної роботи з дітьми, які зазнали насильства, набуває конкретного змісту через систему взаємопов'язаних функцій, що відображають основні напрями професійної діяльності. Зміст соціальної роботи з цією категорією дітей реалізується через такі основні функції, як *діагностична, прогностична, профілактична, корекційно-реабілітаційна, захисна та координаційна* [22, с. 184].

### Функції соціальної роботи з дітьми, які зазнали насильства

Функція	Зміст та характеристика	Основні завдання
<b>Діагностична</b>	Спрямована на виявлення фактів насильства та оцінювання потреб дитини і її сім'ї	Ідентифікація випадків насильства, оцінка ризиків, визначення індивідуальних потреб
<b>Прогностична</b>	Орієнтована на визначення можливих наслідків ситуації та планування подальших дій	Прогнозування розвитку ситуації, розроблення індивідуального плану допомоги
<b>Профілактична</b>	Пов'язана із запобіганням повторним випадкам насильства та зниженням факторів ризику	Проведення профілактичної роботи, формування безпечного середовища
<b>Корекційно-реабілітаційна</b>	Забезпечує відновлення психоемоційного стану дитини та її соціального функціонування	Надання психологічної підтримки, соціальна реабілітація, розвиток адаптаційних навичок
<b>Захисна</b>	Спрямована на забезпечення правового захисту дитини та дотримання її прав	Представництво інтересів дитини, взаємодія з правоохоронними та соціальними службами
<b>Координаційна</b>	Передбачає налагодження взаємодії між різними суб'єктами соціальної роботи	Організація міжвідомчої взаємодії, координація дій фахівців

Особливого значення набуває організація соціального супроводу дітей, які зазнали насильства. Відповідно до *Державного стандарту соціального супроводу сімей (осіб), які перебувають у складних життєвих обставинах*, соціальний супровід передбачає комплекс заходів, спрямованих на подолання або мінімізацію складних життєвих обставин, відновлення соціальних функцій сім'ї та створення безпечного середовища для розвитку дитини [26]. У цьому контексті соціальна робота орієнтується на індивідуалізацію допомоги, врахування потреб і ресурсів клієнта, а також забезпечення безперервності підтримки.

Важливим елементом теоретичних засад є також *концепція найкращих інтересів дитини*, яка виступає базовим орієнтиром у прийнятті рішень щодо організації допомоги. Вона передбачає, що всі дії щодо дитини мають бути спрямовані на забезпечення її безпеки, благополуччя та розвитку, навіть у випадках, коли це потребує обмеження прав батьків або інших осіб.

Теоретичні засади соціальної роботи з дітьми, які зазнали насильства, базуються на інтеграції різних наукових підходів, принципів і моделей, що забезпечують комплексний, системний і клієнтоорієнтований характер соціального втручання. Це створює підґрунтя для впровадження ефективних технологій соціальної роботи, зокрема технології ведення випадку, яка дозволяє забезпечити індивідуалізований підхід, міжвідомчу координацію та досягнення стійких позитивних результатів у роботі з постраждалими дітьми.

### **Висновки до першого розділу**

У результаті теоретичного аналізу встановлено, що насильство щодо дітей є складним, багатовимірним і соціально зумовленим явищем, яке охоплює різні форми прояву - фізичне, психологічне, сексуальне та економічне насильство, а також жорстоке поводження, нехтування потребами дитини та експлуатацію. Доведено, що воно має системний характер і виступає не лише індивідуальною чи сімейною проблемою, а індикатором соціального неблагополуччя та дисфункцій у системі соціальних відносин. Аналіз наукових підходів і статистичних даних підтвердив значні масштаби поширення насильства щодо дітей і його пролонгований негативний вплив на фізичний, психоемоційний і соціальний розвиток дитини.

Обґрунтовано, що теоретичні засади соціальної роботи з дітьми, які зазнали насильства, формуються на основі інтеграції сучасних наукових підходів - *соціально-екологічного, травмоорієнтованого, системного та підходу, орієнтованого на наснаження*. Встановлено, що ефективність соціального втручання забезпечується через реалізацію взаємопов'язаних функцій соціальної роботи, організацію міжвідомчої взаємодії, індивідуалізацію допомоги та

дотримання принципу найкращих інтересів дитини. Узагальнення теоретичних положень створює підґрунтя для подальшого дослідження технології ведення випадку як ефективного інструменту соціальної роботи з дітьми, які зазнали насильства.

## РОЗДІЛ II. ТЕХНОЛОГІЯ ВЕДЕННЯ ВИПАДКУ У СОЦІАЛЬНІЙ РОБОТІ

### 2.1. Сутність, принципи та етапи технології ведення випадку у соціальній роботі

Логічним продовженням аналізу теоретичних засад соціальної роботи з дітьми, які зазнали насильства, є розгляд конкретних технологій її практичної реалізації, серед яких провідне місце посідає ведення випадку як комплексний інструмент організації соціального втручання.

*Технологія ведення випадку (від англ. case-management)* є одним із основних методів сучасної соціальної роботи, спрямованим на забезпечення комплексної, індивідуалізованої допомоги особам і сім'ям, які перебувають у СЖО. У науковій літературі *кейс-менеджмент* розглядається як цілеспрямований процес соціального супроводу, що поєднує оцінку потреб клієнта, планування допомоги, координацію міжвідомчих послуг і моніторинг результатів з метою досягнення позитивних змін у житті клієнта [18, с. 170].

Історично становлення кейс-менеджменту (ведення випадку) пов'язане з діяльністю *Case Management Society of America*, у межах якої його визначено як процес, що інтегрує оцінку, планування, організацію допомоги та забезпечення доступу до послуг на основі ефективної комунікації та мобілізації наявних ресурсів з метою досягнення якісних і економічно обґрунтованих результатів [18, с. 170]. Сформований у практиці американської соціальної роботи у 70-х роках ХХ століття, кейс-менеджмент у подальшому набув поширення в європейських і світових моделях соціального супроводу, поступово трансформуючись в універсальний інструмент організації соціальної допомоги.

У науковому дискурсі кейс-менеджмент трактується як системно організований процес соціального втручання. Так, М. Рот і Д. Шварц розглядають його як «систематизований процес, що охоплює ідентифікацію потреб клієнта, планування, координацію, моніторинг та оцінку необхідних послуг» [14]. У європейському контексті, за В. Шнайдером, кейс-менеджмент

виступає як управлінська функція соціальної роботи, що передбачає координацію міжсекторальної взаємодії державного, недержавного та громадського секторів [18, с.171]. Водночас, згідно з підходами Міжнародної федерації соціальних працівників (IFSW), кейс-менеджмент визначається як метод роботи, спрямований на інтеграцію ресурсів і послуг для досягнення оптимального результату в інтересах клієнта [48]. Такий підхід ґрунтується на принципах партнерства, автономії клієнта та персоналізації допомоги.

У вітчизняному науковому дискурсі проблема кейс-менеджменту аналогічно набула значного поширення. Зокрема, І. Суroveцева розглядає його як інноваційний метод соціального супроводу, орієнтований на активізацію внутрішнього потенціалу особистості та її залучення до процесу вирішення власних проблем [40]. Дослідниця підкреслює важливість міждисциплінарного підходу в роботі з клієнтом, особливо в умовах СЖО. Своєю чергою, Л. Семигіна акцентує увагу на необхідності адаптації зарубіжних моделей кейс-менеджменту до національних умов, зазначаючи, що ефективність їх упровадження в Україні залежить від урахування особливостей системи соціальних послуг і соціокультурного контексту громади [35].

У сучасних умовах особливої актуальності набуває необхідність локалізації кейс-менеджменту з урахуванням специфіки воєнного стану, трансформації соціальної політики та розвитку територіальних громад. Зокрема, за Т. Семигіною, кейс-менеджмент у кризових умовах постає як координований процес соціальної підтримки, що враховує багатовимірний характер потреб особи в період війни - від задоволення базових потреб до надання психосоціальної допомоги із залученням міжвідомчих ресурсів громади та держави [36]. Т. Семигіна наголошує, що в умовах воєнних дій кейс-менеджмент виступає механізмом забезпечення стійкої взаємодії між клієнтом, фахівцем і системою соціального захисту, сприяючи адаптації особи до нових умов, збереженню її гідності та відновленню життєдіяльності [35].

Варто підкреслити, що у сфері захисту дітей ведення випадку передбачає організацію узгодженої взаємодії різних суб'єктів соціальної роботи,

консолідацію наявних ресурсів та їх цілеспрямоване спрямування на задоволення потреб дитини з дотриманням принципу найкращих інтересів дитини [5, с. 4].

У цьому контексті *ведення випадку у сфері захисту дітей* доцільно розглядати як спосіб організації надання соціальних послуг, спрямований на систематичне, своєчасне та комплексне задоволення потреб конкретної дитини та її сім'ї шляхом безпосередньої підтримки та/або перенаправлення до відповідних служб залежно від визначених цілей втручання. Цінність цієї технології полягає в тому, що кейс-менеджмент як підхід до надання комплексних соціальних послуг забезпечує можливість ефективної координації діяльності соціальних працівників та інших фахівців як у межах однієї, так і між кількома організаціями, що сприяє підвищенню якості допомоги клієнту [2, с. 6].

Сутність *технології ведення випадку у соціальній роботі з дітьми, які зазнали насильства*, полягає у реалізації системного, послідовного та безперервного процесу підтримки дитини та її сім'ї від моменту виявлення факту насильства до подолання або мінімізації його наслідків. Застосування цієї технології є доцільним у ситуаціях, коли проблема має комплексний, багатовимірний характер і потребує залучення різних суб'єктів соціальної роботи, а також тривалого соціального супроводу. У цьому контексті основну роль відіграє кейс-менеджер (соціальний працівник), який координує процес надання допомоги, забезпечує взаємодію між усіма учасниками та контролює досягнення визначених цілей соціального втручання [34].

Ефективність реалізації технології ведення випадку значною мірою зумовлюється дотриманням її базових *принципів*, які визначають гуманістичну та клієнтоорієнтовану спрямованість соціальної роботи. До них належать: *індивідуальний підхід, орієнтація на потреби дитини, партнерська взаємодія між фахівцем, дитиною та її законними представниками, орієнтація на сильні сторони особистості, конфіденційність, міжвідомча взаємодія та безперервність допомоги* [41]. Важливого значення набуває також *принцип «дитина в середовищі»*, який передбачає врахування впливу сім'ї, громади та

соціального оточення на життєву ситуацію дитини, а також принцип командної роботи, що забезпечує узгодженість дій фахівців різних сфер.

Логічним продовженням розгляду сутності та принципів ведення випадку є характеристика його етапності, яка забезпечує системність і результативність соціального втручання. У практиці соціальної роботи з дітьми, які зазнали насильства, виокремлюють такі основні *етапи*:

- виявлення та відкриття випадку – ідентифікація факту насильства, первинне звернення або направлення дитини до відповідних служб;
- оцінка потреб дитини та її сім'ї – здійснення первинної та комплексної оцінки, визначення рівня ризиків, загроз та наявних ресурсів [45];
- планування соціального втручання – розроблення індивідуального плану допомоги з урахуванням найкращих інтересів дитини;
- реалізація плану – надання соціальних, психологічних, педагогічних та інших послуг, координація діяльності залучених фахівців;
- моніторинг та оцінювання результатів – аналіз ефективності здійснених заходів, за потреби – корекція плану допомоги;
- завершення випадку та постсупровід – завершення активної фази роботи та подальше спостереження за ситуацією дитини [45].

Зміст і логіку реалізації етапів технології ведення випадку у роботі з дітьми, які зазнали насильства, узагальнено в таблиці 2.1.

Таблиця 2.1

**Етапи технології ведення випадку у соціальній роботі з дітьми, які зазнали насильства**

<b>Етап</b>	<b>Зміст діяльності</b>	<b>Основні дії фахівця</b>	<b>Очікуваний результат</b>
<b>Виявлення та відкриття випадку</b>	Ідентифікація факту насильства або загрози	Прийом звернення, фіксація випадку, первинна оцінка ситуації	Виявлення випадку та відкриття соціального супроводу
<b>Оцінка потреб дитини та сім'ї</b>	Комплексний аналіз стану дитини, рівня ризиків і ресурсів	Проведення інтерв'ю, використання діагностичних	Визначення потреб, ризиків і ресурсів

<b>Етап</b>	<b>Зміст діяльності</b>	<b>Основні дії фахівця</b>	<b>Очікуваний результат</b>
		методик, оцінка безпеки	
<b>Планування соціального втручання</b>	Розроблення індивідуального плану допомоги	Формування цілей, визначення заходів, узгодження з дитиною/сім'єю та фахівцями	Затверджений індивідуальний план допомоги
<b>Реалізація плану</b>	Надання комплексних соціальних послуг	Координація дій фахівців, організація допомоги, перенаправлення	Забезпечення підтримки та стабілізація ситуації
<b>Моніторинг та оцінювання</b>	Аналіз ефективності заходів	Регулярне відстеження стану дитини, корекція плану	Актуалізований план і покращення ситуації
<b>Завершення випадку та постсупровід</b>	Завершення активної фази роботи	Оцінка результатів, прийняття рішення про закриття випадку, подальший контроль	Досягнення цілей, стабілізація стану, попередження рецидиву

Зазначені етапи відповідають як міжнародним стандартам соціальної роботи, так і національним підходам до організації соціального супроводу дітей, які перебувають у СЖО. Водночас ведення випадку не має жорстко лінійного характеру, оскільки в процесі роботи можливе повернення до попередніх етапів залежно від змін у ситуації дитини [5].

Застосування технології ведення випадку у роботі з дітьми, які зазнали насильства, забезпечує організацію цілісної, системної та безперервної підтримки, орієнтованої на відновлення безпеки, стабілізацію психоемоційного стану та подолання наслідків травматичного досвіду. Усі потреби дитини розглядаються з урахуванням її вікових, психологічних та соціальних особливостей, а також умов сімейного середовища, що дозволяє реалізувати комплексний і травмоорієнтований підхід.

Залучення фахівців різних сфер – соціальної, освітньої, медичної та правоохоронної – і належна координація їхньої діяльності сприяють ефективній

міжвідомчій взаємодії, об'єднанню ресурсів та прийняттю обґрунтованих рішень. Це, своєю чергою, дозволяє забезпечити не лише захист прав дитини, а й відновлення її життєвих функцій, розвиток адаптаційних механізмів, активізацію ресурсів сім'ї та найближчого соціального оточення [15].

Технологія ведення випадку забезпечує послідовність і доступність соціальних послуг, їх відповідність реальним потребам дитини та індивідуалізацію допомоги з урахуванням її можливостей і ресурсів системи соціального захисту. Вона спрямована на подолання комплексу проблем, пов'язаних із насильством, зокрема психологічних травм, порушень соціалізації, сімейної дисфункції та соціальної дезадаптації.

Водночас ведення випадку не передбачає заміщення активності дитини чи її сім'ї, а орієнтоване на їх залучення до процесу змін, формування мотивації до подолання труднощів та розвиток здатності до самостійного вирішення життєвих проблем. Такий підхід сприяє відновленню суб'єктності дитини, розвитку її життєстійкості, підвищенню рівня соціальної компетентності та створенню передумов для її успішної інтеграції в суспільство.

Насамкінець доцільно вказати, що технологія ведення випадку виступає ефективним інструментом соціальної роботи з дітьми, які зазнали насильства, забезпечуючи комплексний, міжвідомчо узгоджений та індивідуалізований підхід до вирішення їхніх проблем і підвищення якості соціальних послуг.

## **2.2. Особливості застосування технології ведення випадку у роботі з дітьми, які зазнали насильства**

Як було побіжно окреслено у підрозділі 2.1, застосування технології ведення випадку у соціальній роботі з дітьми, які зазнали насильства, має низку специфічних особливостей, зумовлених віковими, психоемоційними характеристиками дитини та складністю ситуації насильства. На відміну від роботи з іншими категоріями клієнтів, у цьому випадку пріоритетним завданням є не лише подолання складних життєвих обставин, а передусім забезпечення

безпеки дитини, відновлення її психоемоційного стану та запобігання повторній травматизації.

*Безпека дитини* у науковому та практичному вимірі трактується як стан гарантованої захищеності її життя, здоров'я, честі, гідності та прав від будь-яких форм насильства, жорстокого поводження, експлуатації, нехтування базовими потребами та інших загроз, що можуть завдати шкоди її фізичному, психічному, емоційному чи соціальному розвитку [24]. У системі соціальної роботи ця категорія виступає головним методологічним орієнтиром, який визначає зміст, форми та пріоритети соціального втручання.

Суттєвою особливістю ведення випадку у роботі з дітьми, які зазнали насильства, є застосування *травмоорієнтованого підходу (trauma-informed approach)*, що ґрунтується на визнанні глибокого та пролонгованого впливу травматичного досвіду на психічний, емоційний і соціальний розвиток дитини. У сучасному науковому дискурсі цей підхід розглядається як методологічна основа організації допомоги постраждалим дітям і передбачає інтеграцію знань про травму в усі етапи соціального втручання. Відповідно до підходів *Управління з питань зловживання психоактивними речовинами та психічного здоров'я США (Substance Abuse and Mental Health Services Administration, SAMHSA)*, травмоорієнтована практика передбачає усвідомлення поширеності травматичного досвіду, розпізнавання його впливу на поведінку та функціонування дитини, а також запобігання повторній травматизації у процесі надання допомоги [35].

У цьому контексті соціальний працівник має враховувати, що поведінкові прояви дитини (агресивність, замкненість, тривожність, недовіра) можуть бути реакцією на пережиту травму, а не свідомим порушенням соціальних норм. Практична реалізація травмоорієнтованого підходу передбачає створення безпечного та підтримувального середовища, формування довірливих взаємин, забезпечення емоційної стабілізації дитини, а також використання чутливих до травми комунікативних стратегій. Важливим є недопущення повторної

травматизації, зокрема шляхом мінімізації повторних опитувань, дотримання етичних стандартів взаємодії та забезпечення конфіденційності.

Крім того, травмоорієнтований підхід передбачає міждисциплінарну взаємодію та залучення фахівців психологічного профілю, що забезпечує комплексну підтримку дитини та її сім'ї. Як зазначає *Національна мережа з вивчення травматичного стресу у дітей (National Child Traumatic Stress Network, NCTSN)*, ефективна допомога дітям, які зазнали насильства, має базуватися на принципах безпеки, довіри, співпраці, розширення можливостей (empowerment) і врахування культурного контексту [49]. Таким чином, травмоорієнтований підхід спрямований не лише на подолання наслідків насильства, а й на відновлення психологічного благополуччя дитини та її здатності до подальшого розвитку і соціальної інтеграції.

Важливим аспектом застосування технології ведення випадку є здійснення *комплексної оцінки потреб дитини*, що передбачає багатовимірний аналіз не лише її індивідуального стану (фізичного, психоемоційного, когнітивного), а й характеристик сімейного середовища, особливостей соціального оточення, доступності ресурсів підтримки та рівня наявних ризиків. У сучасній практиці соціальної роботи така оцінка здійснюється із застосуванням структурованих інструментів і стандартизованих процедур, що забезпечують системне виявлення як факторів небезпеки, так і захисних чинників розвитку дитини [6, с.72].

У випадках насильства оцінювання потреб дитини має здійснюватися з підвищеною професійною обережністю, із неухильним дотриманням етичних принципів соціальної роботи, зокрема конфіденційності, добровільності участі, поваги до гідності дитини та принципу «не нашкодь». Відповідно до міжнародних стандартів захисту дітей, будь-яке втручання повинно бути чутливим до травматичного досвіду дитини та спрямованим на мінімізацію ризику повторної травматизації [49].

Особливого значення набуває врахування латентного характеру насильства щодо дітей, оскільки значна частина таких випадків залишається прихованою внаслідок страху, сорому, залежності від кривдника або недовіри до інституцій.

Це істотно ускладнює своєчасне виявлення проблеми та зумовлює необхідність застосування спеціалізованих методик діагностики, зокрема спостереження за поведінковими індикаторами, проведення індивідуальних бесід, використання психодіагностичних інструментів оцінки травматичного досвіду, а також налагодження ефективного міжвідомчого обміну інформацією [5].

Узагальнюючи зазначене, слід підкреслити, що комплексна оцінка потреб дитини є основним етапом ведення випадку, від якості якого залежить обґрунтованість подальших управлінських рішень, ефективність соціального втручання та рівень забезпечення безпеки дитини.

Важливою особливістю застосування технології ведення випадку є її виражений *міжвідомчий характер*, оскільки робота з дітьми, які зазнали насильства, об'єктивно потребує залучення широкого кола фахівців: соціальних працівників, психологів, педагогів, медичних працівників, представників правоохоронних органів, служб у справах дітей та інших суб'єктів системи захисту прав дитини. Така взаємодія має системний і скоординований характер, оскільки проблематика насильства виходить за межі компетенції окремої інституції та потребує комплексного реагування.

Ефективність міжвідомчої взаємодії визначається чітким розподілом функцій і повноважень між суб'єктами, узгодженістю їхніх дій, налагодженням міжінституційної комунікації, а також дотриманням принципів партнерства і відповідальності. Основним організаційним механізмом у цьому процесі є мультидисциплінарна команда, яка забезпечує узгоджене прийняття рішень, спільне планування заходів допомоги та моніторинг їх реалізації.

Нормативно-правове забезпечення міжвідомчої взаємодії у сфері захисту дітей в Україні визначається як законодавчими, так і підзаконними нормативними актами. Зокрема, Законом України «Про запобігання та протидію домашньому насильству» встановлено загальні засади взаємодії суб'єктів у цій сфері. Водночас постановою Кабінету Міністрів України від 22 серпня 2018 р. № 658 «Про затвердження Порядку взаємодії суб'єктів, що здійснюють заходи у сфері запобігання та протидії домашньому насильству і насильству за ознакою

*статі»* [27] регламентовано механізми координації дій різних служб, порядок обміну інформацією та алгоритми реагування на випадки насильства.

Крім того, постанова Кабінету Міністрів України від 3 жовтня 2018 р. № 800 *«Деякі питання соціального захисту дітей, які перебувають у складних життєвих обставинах, у тому числі таких, що можуть загрожувати їх життю та здоров'ю»* [10] визначає підходи до соціального захисту дітей, які перебувають у складних життєвих обставинах, зокрема тих, що зазнали жорстокого поводження або насильства, та передбачає здійснення комплексної оцінки їх потреб і організацію міжвідомчого супроводу. Постанова Кабінету Міністрів України від 1 червня 2020 р. № 585 *«Про забезпечення соціального захисту дітей, які перебувають у складних життєвих обставинах»* [24] конкретизує порядок організації соціального супроводу таких дітей, зокрема на рівні територіальних громад, із забезпеченням координації діяльності суб'єктів соціальної роботи.

Окремої уваги заслуговує постанова Кабінету Міністрів України від 23 січня 2024 р. № 83 *«Про організацію діяльності та забезпечення функціонування центрів життєстійкості»* [30], яка визначає функціонування центрів життєстійкості як інституційних осередків психосоціальної підтримки населення. Діяльність цих центрів також базується на засадах міжвідомчої взаємодії та спрямована на забезпечення комплексної допомоги, зокрема дітям, які зазнали насильства.

Узгодженість дій суб'єктів соціальної роботи також передбачає дотримання процедур міжвідомчого обміну інформацією, спільної оцінки ризиків, визначення заходів захисту та забезпечення безперервності допомоги дитині. У цьому контексті важливим є впровадження єдиних протоколів реагування, що сприяють підвищенню ефективності соціального втручання та запобіганню повторним випадкам насильства.

Міжвідомча взаємодія у межах технології ведення випадку виступає основним механізмом забезпечення цілісності соціальної допомоги, сприяє

об'єднанню ресурсів, підвищенню якості прийняття рішень і досягненню стійких позитивних результатів у роботі з дітьми, які зазнали насильства [19, с. 41].

Важливою особливістю застосування технології ведення випадку є *індивідуалізація соціального втручання*, що передбачає розроблення індивідуального плану допомоги з урахуванням специфіки конкретного випадку, потреб, ресурсів і ризиків дитини та її сім'ї. Такий підхід забезпечує адресність і ефективність соціальної роботи, оскільки дозволяє адаптувати зміст і форми допомоги до індивідуальних характеристик дитини, її вікових, психоемоційних і соціальних особливостей, а також до умов її життєдіяльності [6, с. 64].

У роботі з дітьми, які зазнали насильства, індивідуальний план допомоги має комплексний характер і охоплює взаємопов'язані заходи, спрямовані на забезпечення фізичної та психологічної безпеки дитини, стабілізацію її емоційного стану, подолання наслідків травматичного досвіду, а також відновлення соціальних зв'язків і процесів соціалізації. Важливою складовою такого плану є організація психологічної реабілітації, соціально-педагогічної підтримки та, за потреби, залучення медичних і правових послуг [29].

Окрім того, індивідуальний план може передбачати зміну середовища перебування дитини у випадках наявності загрози її життю або здоров'ю, зокрема шляхом тимчасового вилучення із сім'ї, влаштування до безпечного середовища або застосування альтернативних форм догляду. Водночас принципово важливим є забезпечення безперервності соціального супроводу та узгодженості дій усіх суб'єктів, залучених до роботи з дитиною.

Таким чином, індивідуалізація соціального втручання виступає визначальною умовою ефективного застосування технології ведення випадку, оскільки забезпечує відповідність допомоги реальним потребам дитини, підвищує її результативність і сприяє досягненню стійких позитивних змін у життєвій ситуації постраждалої дитини.

Окремої уваги потребує *взаємодія із сім'єю дитини*. У випадках, коли насильство має сімейний характер, соціальна робота спрямовується як на забезпечення безпеки дитини, так і на корекцію сімейних відносин або прийняття

обґрунтованих рішень щодо доцільності подальшого перебування дитини в сім'ї. У цьому контексті принципового значення набуває дотримання балансу між підтримкою сім'ї та пріоритетністю найкращих інтересів дитини [28].

Суттєвою особливістю ведення випадку є також *забезпечення безперервного моніторингу ситуації та оцінювання ефективності наданої допомоги*. У роботі з дітьми, які зазнали насильства, це дозволяє своєчасно виявляти зміни у стані дитини, коригувати план втручання та запобігати повторним випадкам насильства [9, с. 25].

Водночас застосування технології ведення випадку вимагає високого рівня професійної компетентності соціального працівника, що включає знання у сфері захисту прав дитини, розуміння психології травми, розвинені комунікативні навички та здатність до ефективної роботи в міждисциплінарній команді. Не менш важливими є етичні засади професійної діяльності, що передбачають дотримання принципів конфіденційності, поваги до гідності дитини та недопущення будь-яких форм дискримінації [3, с. 27].

Структуру індивідуального плану допомоги у процесі ведення випадку з дітьми, які зазнали насильства узагальнено в таблиці 2.2.

Таблиця 2.2.

**Структура індивідуального плану допомоги у процесі ведення випадку з дітьми, які зазнали насильства**

<b>Компонент плану</b>	<b>Зміст</b>	<b>Основні заходи</b>	<b>Інструменти реалізації</b>	<b>Очікуваний результат</b>
<b>Оцінка потреб і ризиків</b>	Визначення актуального стану дитини, рівня безпеки та ресурсів	Проведення первинної та комплексної оцінки, аналіз сімейного середовища	Інтерв'ю, спостереження, діагностичні методики	Чітке розуміння потреб і рівня ризику
<b>Забезпечення безпеки</b>	Захист життя і здоров'я дитини	Розроблення плану безпеки, за потреби - вилучення із небезпечного середовища	План безпеки, взаємодія з поліцією, службами у справах дітей	Усунення загроз, стабілізація ситуації
<b>Психологічна підтримка та реабілітація</b>	Відновлення психоемоційного стану	Індивідуальне консультування, психотерапія, кризове втручання	Робота психолога, травмоорієнтовані методики	Зниження рівня травматизації, стабілізація емоцій

<b>Компонент плану</b>	<b>Зміст</b>	<b>Основні заходи</b>	<b>Інструменти реалізації</b>	<b>Очікуваний результат</b>
<b>Соціально-педагогічна підтримка</b>	Відновлення соціальних зв'язків і процесів соціалізації	Робота з освітнім середовищем, розвиток соціальних навичок	Консультації, тренінги, робота зі школою	Соціальна адаптація дитини
<b>Робота з сім'єю</b>	Усунення дисфункцій у сімейному середовищі	Консультування батьків, сімейна терапія, соціальний супровід	Сімейні консультації, кейс-робота	Покращення сімейних відносин або прийняття рішення щодо альтернативного догляду
<b>Міжвідомча координація</b>	Узгодження дій усіх суб'єктів допомоги	Взаємодія між службами, проведення міждисциплінарних нарад	Командні зустрічі, протоколи взаємодії	Комплексність і узгодженість допомоги
<b>Моніторинг і корекція плану</b>	Оцінка ефективності втручання	Регулярний перегляд плану, внесення змін	Звіти, повторна оцінка	Актуалізація допомоги відповідно до змін ситуації
<b>Завершення випадку</b>	Підбиття підсумків роботи	Оцінка результатів, підготовка до завершення супроводу	Підсумкові звіти	Досягнення стабільності та безпеки

Таким чином, особливості застосування технології ведення випадку у роботі з дітьми, які зазнали насильства, полягають у її комплексному, міжвідомчому, травмоорієнтованому та клієнтоорієнтованому характері, що забезпечує ефективне реагування на випадки насильства, відновлення дитини та створення умов для її подальшого безпечного розвитку.

### **Висновки до другого розділу**

У другому розділі досліджено сутність, принципи та етапи технології ведення випадку як основного інструменту організації соціальної роботи з дітьми, які зазнали насильства. Встановлено, що кейс-менеджмент виступає системно організованим процесом соціального втручання, який забезпечує комплексну, індивідуалізовану та безперервну підтримку дитини і її сім'ї від моменту виявлення проблеми до подолання або мінімізації її наслідків.

Обґрунтовано, що ефективність реалізації цієї технології визначається дотриманням базових принципів соціальної роботи, зокрема пріоритету найкращих інтересів дитини, індивідуального підходу, міжвідомчої взаємодії, конфіденційності та безперервності допомоги, а також чіткою структурованістю етапів ведення випадку - від виявлення та оцінки потреб до моніторингу результатів і завершення соціального супроводу

Водночас з'ясовано, що застосування технології ведення випадку у роботі з дітьми, які зазнали насильства, має низку специфічних особливостей, зумовлених складністю травматичного досвіду та вразливістю цієї категорії клієнтів. Зокрема, визначальними є орієнтація на забезпечення безпеки дитини, використання травмоорієнтованого підходу, здійснення комплексної оцінки потреб із урахуванням латентного характеру насильства, а також забезпечення ефективної міжвідомчої взаємодії. Важливу роль відіграє індивідуалізація соціального втручання через розроблення індивідуального плану допомоги, що поєднує заходи захисту, реабілітації та соціальної інтеграції дитини. Таким чином, технологія ведення випадку постає як ефективний механізм організації соціальної роботи, який забезпечує комплексність, узгодженість і результативність допомоги дітям, які зазнали насильства.

## **РОЗДІЛ III. ПРАКТИЧНІ АСПЕКТИ ВИКОРИСТАННЯ ТЕХНОЛОГІЇ ВЕДЕННЯ ВИПАДКУ У РОБОТІ З ДІТЬМИ, ЯКІ ЗАЗНАЛИ НАСИЛЬСТВА**

### **3.1. Діагностика потреб та планування соціального супроводу дітей, які зазнали насильства**

Практична реалізація технології ведення випадку у соціальній роботі з дітьми, які зазнали насильства, передбачає системну організацію процесу діагностики їхніх потреб та подальше планування соціального супроводу. Саме ці етапи є основними для визначення змісту, форм і методів соціального втручання, оскільки забезпечують обґрунтованість прийняття рішень та їх відповідність реальній життєвій ситуації дитини.

Діагностика потреб дитини, яка постраждала від насильства, є складним багатовимірним процесом, що включає оцінювання її фізичного стану, психоемоційного благополуччя, рівня соціального функціонування, а також аналіз умов сімейного середовища та соціального оточення. У межах технології ведення випадку така діагностика здійснюється з урахуванням принципів комплексності, індивідуалізації, міжвідомчої взаємодії та травмоорієнтованого підходу.

Особливістю діагностики у випадках насильства є необхідність врахування латентного характеру цього явища, оскільки значна частина випадків залишається невиявленою через страх дитини, її залежність від кривдника або відсутність довіри до дорослих. У зв'язку з цим діагностичний процес передбачає використання як прямих, так і непрямих методів збору інформації, зокрема спостереження за поведінкою дитини, індивідуальні бесіди, аналіз шкільної документації, взаємодію з батьками або законними представниками, а також залучення фахівців психологічного профілю [32].

Основні методи діагностики потреб дітей, які зазнали насильства, у процесі ведення випадку узагальнено в таблиці 3.1.

**Методи діагностики потреб дітей, які зазнали насильства (у процесі ведення випадку)**

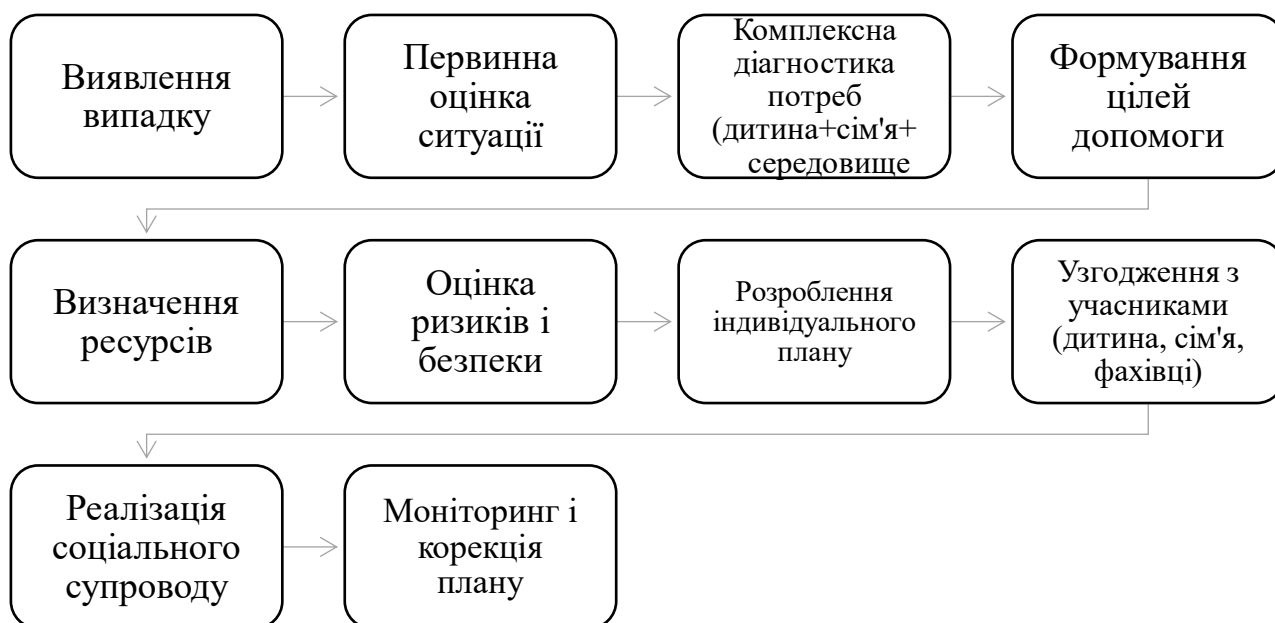
<b>Метод діагностики</b>	<b>Зміст методу</b>	<b>Що дозволяє виявити</b>	<b>Інструменти реалізації</b>
<b>Спостереження</b>	Систематичне відстеження поведінки дитини у різних ситуаціях	Поведінкові індикатори насильства (тривожність, агресія, замкненість)	Щоденники спостережень, чек-листи
<b>Індивідуальна бесіда</b>	Безпосереднє спілкування з дитиною в безпечному середовищі	Емоційний стан, переживання, суб'єктивний досвід	Напівструктуроване інтерв'ю
<b>Бесіда з батьками/опікунами</b>	Збір інформації про сімейне середовище	Характер взаємин, наявність конфліктів, ризику	Опитувальники, інтерв'ю
<b>Аналіз документації</b>	Вивчення шкільних, медичних, соціальних даних	Динаміка розвитку, ознаки неблагополуччя	Медичні довідки, характеристики
<b>Психодіагностика</b>	Використання спеціалізованих методик	Рівень травматизації, тривожності, стресу	Тести, проєктивні методики
<b>Оцінка безпеки</b>	Визначення рівня загрози для дитини	Ризик повторного насильства	Шкали ризику, план безпеки
<b>Міжвідомчий обмін інформацією</b>	Узгодження даних між службами	Повнота картини випадку	Запити, спільні наради

Важливим компонентом діагностики є оцінка рівня ризику та безпеки дитини. Вона передбачає визначення наявності загрози її життю чи здоров'ю, частоти та інтенсивності насильницьких дій, а також можливості їх повторення.

На основі такої оцінки приймаються рішення щодо невідкладних заходів захисту, включаючи розроблення плану безпеки або, за необхідності, зміну середовища перебування дитини.

Поряд із виявленням проблем і ризиків, діагностика потреб передбачає визначення ресурсів дитини та її оточення. До них належать індивідуальні якості дитини (рівень життєстійкості, комунікативні навички), підтримка з боку значущих дорослих, можливості освітнього середовища та доступ до соціальних послуг. Такий ресурсний підхід дозволяє орієнтувати соціальне втручання не лише на подолання негативних наслідків, а й на розвиток потенціалу дитини .

Результати діагностики виступають підґрунтям для планування соціального супроводу, яке є наступним етапом ведення випадку. Планування передбачає розроблення індивідуального плану допомоги, що містить чітко визначені цілі, завдання, заходи, строки їх реалізації та відповідальних виконавців. Важливо, що план формується із урахуванням принципу найкращих інтересів дитини та, за можливості, за її участю. Послідовність діагностики потреб та планування соціального супроводу у межах технології ведення випадку представлено на *рисунку 1*.



**Рис. 1. Алгоритм діагностики та планування соціального супроводу (у межах case management)**

У процесі планування соціального супроводу визначаються основні напрями допомоги, серед яких:

- забезпечення безпеки дитини;
- психологічна реабілітація;
- соціально-педагогічна підтримка;
- робота з сім'єю;
- координація міжвідомчої взаємодії [6].

Кожен із цих напрямів конкретизується через систему заходів, що відповідають виявленим потребам і ресурсам.

Особливої уваги потребує планування заходів психологічної підтримки, які мають бути спрямовані на стабілізацію емоційного стану дитини, подолання наслідків травматичного досвіду та формування адаптаційних механізмів. У цьому контексті доцільним є застосування травмоорієнтованих методик, що враховують індивідуальні особливості дитини та сприяють відновленню її психологічного благополуччя.

Не менш важливим є включення до плану заходів, спрямованих на роботу з сім'єю. Залежно від ситуації, це може передбачати консультування батьків, корекцію сімейних відносин або, у випадках загрози для дитини, прийняття рішень щодо альтернативних форм її влаштування. При цьому основним критерієм є забезпечення безпеки дитини та дотримання її найкращих інтересів.

Ефективність соціального супроводу значною мірою залежить від чіткості планування та узгодженості дій усіх залучених суб'єктів. Саме тому індивідуальний план допомоги має бути гнучким і передбачати можливість корекції відповідно до змін у життєвій ситуації дитини. Регулярний моніторинг виконання плану дозволяє своєчасно вносити необхідні зміни та підвищувати результативність соціального втручання.

Можемо констатувати, що діагностика потреб і планування соціального супроводу виступають взаємопов'язаними етапами технології ведення випадку, які забезпечують цілеспрямованість, системність і ефективність соціальної роботи з дітьми, які зазнали насильства. Їх реалізація дозволяє не лише своєчасно

виявити проблеми та ризики, а й сформувати оптимальну стратегію допомоги, орієнтовану на відновлення безпеки, психологічного благополуччя та соціальної інтеграції дитини. З метою ілюстрації практичної реалізації зазначених підходів доцільно розглянути умовний кейс ведення випадку (див. Додаток А).

### **3.2. Оцінка ефективності застосування технології ведення випадку у соціальній роботі**

Важливим етапом професійної діяльності є оцінка ефективності застосування технології ведення випадку у соціальній роботі з дітьми, які зазнали насильства, що дозволяє визначити результативність здійсненого втручання, обґрунтованість прийнятих рішень і доцільність застосованих методів і форм допомоги. Вона не лише забезпечує підбиття підсумків роботи, а й виступає інструментом підвищення якості соціальних послуг, сприяє вдосконаленню практики соціального супроводу та запобіганню повторним випадкам насильства.

Ефективність технології ведення випадку доцільно розглядати як комплексну категорію, що охоплює рівень досягнення поставлених цілей, ступінь задоволення потреб дитини, стабілізацію її психоемоційного стану, відновлення соціального функціонування, а також забезпечення безпеки та попередження повторної віктимізації. У цьому контексті оцінювання здійснюється як на індивідуальному рівні (результати роботи з конкретною дитиною), так і на системному (ефективність взаємодії суб'єктів соціальної роботи, якість міжвідомчої координації) [17].

Основними критеріями оцінки ефективності є:

- рівень безпеки дитини (відсутність загрози життю та здоров'ю, запобігання повторним випадкам насильства);
- психоемоційний стан дитини (зниження рівня тривожності, страху, агресії, відновлення емоційної стабільності);

- рівень соціальної адаптації (відновлення навчальної активності, налагодження соціальних зв'язків);
- ефективність сімейного функціонування (покращення сімейних відносин або прийняття обґрунтованих рішень щодо альтернативного догляду);
- ступінь реалізації індивідуального плану допомоги (виконання запланованих заходів, досягнення визначених результатів);
- рівень міжвідомчої взаємодії (узгодженість дій суб'єктів, ефективність координації).

Узагальнення критеріїв та показників оцінки ефективності застосування технології ведення випадку подано в таблиці 3.2.

Таблиця 3.2

**Критерії та показники оцінки ефективності застосування технології  
ведення випадку**

<b>Критерій оцінки</b>	<b>Показники</b>	<b>Індикатори оцінки</b>	<b>Джерела інформації</b>
<b>Безпека дитини</b>	Відсутність загроз, припинення насильства	Відсутність повторних випадків, стабільність середовища	Акти обстеження, звіти служб
<b>Психоемоційний стан</b>	Зниження тривожності, стабілізація емоцій	Зменшення страху, агресії, покращення настрою	Спостереження, висновки психолога
<b>Соціальна адаптація</b>	Відновлення навчання, соціальних контактів	Регулярне відвідування школи, взаємодія з однолітками	Дані закладу освіти
<b>Сімейне функціонування</b>	Покращення взаємин або зміна середовища	Зниження конфліктності, стабілізація умов проживання	Бесіди, соціальні звіти
<b>Реалізація плану допомоги</b>	Виконання заходів	Досягнення поставлених цілей	Індивідуальний план, звіти
<b>Міжвідомча взаємодія</b>	Узгодженість дій служб	Своєчасність реагування, координація	Протоколи, наради

Доцільно наголосити, що оцінювання ефективності здійснюється із застосуванням різних методів, зокрема повторної діагностики стану дитини, аналізу динаміки змін, спостереження, інтерв'ю з дитиною та її оточенням, а також аналізу документації щодо виконання індивідуального плану. Важливим є використання як кількісних (показники відвідування школи, кількість випадків втручання), так і якісних (зміни у поведінці, емоційному стані) індикаторів.

Особливого значення набуває безперервний моніторинг результатів соціального супроводу, який дозволяє своєчасно виявляти зміни у життєвій ситуації дитини та коригувати план втручання. При цьому оцінка ефективності не є завершальним етапом, а інтегрується у всі стадії ведення випадку, забезпечуючи гнучкість і адаптивність соціальної роботи [34, с. 15].

Важливим аспектом є також залучення самої дитини до процесу оцінювання, що відповідає принципу участі та сприяє формуванню її суб'єктності. З урахуванням вікових особливостей дитини це може реалізовуватися через бесіди, опитування або інші форми зворотного зв'язку, що дозволяють врахувати її думку щодо отриманої допомоги.

Оцінка ефективності технології ведення випадку також передбачає аналіз професійної діяльності соціального працівника та якості міжвідомчої взаємодії. Це включає оцінювання рівня координації дій, своєчасності реагування, адекватності прийнятих рішень, а також дотримання етичних стандартів професійної діяльності [43, с. 218].

Водночас слід враховувати, що ефективність соціальної роботи з дітьми, які зазнали насильства, значною мірою залежить від зовнішніх факторів, зокрема соціально-економічних умов, доступності ресурсів, рівня розвитку системи соціальних послуг, а також особливостей сімейного середовища. Це зумовлює необхідність комплексного підходу до оцінювання, що враховує як індивідуальні, так і контекстуальні чинники.

Загалом, можемо констатувати, що оцінка ефективності застосування технології ведення випадку виступає невід'ємною складовою соціальної роботи, що забезпечує обґрунтованість і результативність соціального втручання, сприяє

підвищенню якості соціальних послуг та досягненню стійких позитивних змін у життєвій ситуації дітей, які зазнали насильства.

### **Висновки до третього розділу**

У третьому розділі розкрито практичні аспекти застосування технології ведення випадку у соціальній роботі з дітьми, які зазнали насильства, зокрема обґрунтовано значення діагностики потреб та планування соціального супроводу як ключових етапів організації допомоги.

Встановлено, що комплексна оцінка потреб дитини, яка передбачає аналіз її індивідуального стану, сімейного середовища, соціального оточення та рівня ризиків, виступає підґрунтям для розроблення індивідуального плану допомоги, орієнтованого на забезпечення безпеки, стабілізацію психоемоційного стану та відновлення соціального функціонування.

Визначено, що ефективність соціального супроводу значною мірою залежить від системності діагностичного процесу, використання різноманітних методів збору інформації, урахування латентного характеру насильства та застосування травмоорієнтованого підходу.

Узагальнення результатів дослідження дозволило встановити, що оцінка ефективності застосування технології ведення випадку є невід'ємною складовою соціальної роботи, яка забезпечує визначення результативності втручання, обґрунтованість прийнятих рішень та підвищення якості соціальних послуг.

Доведено, що ефективність соціального супроводу визначається за сукупністю критеріїв, серед яких основними є рівень безпеки дитини, її психоемоційний стан, ступінь соціальної адаптації, результати реалізації індивідуального плану допомоги та якість міжвідомчої взаємодії.

Таким чином, технологія ведення випадку постає як ефективний інструмент організації соціальної роботи, що забезпечує комплексність, узгодженість і результативність допомоги дітям, які зазнали насильства, та сприяє досягненню стійких позитивних змін у їх життєвій ситуації.

## ВИСНОВКИ

У бакалаврській роботі здійснено теоретичне узагальнення та практичне обґрунтування використання технології «ведення випадку» у соціальній роботі з дітьми, які зазнали насильства, що дало змогу сформулювати такі загальні висновки:

1. У процесі дослідження встановлено, що насильство щодо дітей є складним, багатовимірним і соціально зумовленим явищем, яке охоплює різні форми прояву (фізичне, психологічне, сексуальне, економічне насильство, а також нехтування потребами дитини) та має значний негативний вплив на фізичний, психоемоційний і соціальний розвиток особистості. В умовах воєнного стану та соціальної нестабільності масштаби цієї проблеми суттєво зростають, що актуалізує необхідність удосконалення механізмів соціального реагування та захисту прав дитини.

2. У теоретичному аспекті обґрунтовано, що соціальна робота з дітьми, які зазнали насильства, базується на інтеграції сучасних наукових підходів, зокрема соціально-екологічного, системного, травмоорієнтованого та підходу, орієнтованого на наснаження. Встановлено, що їх застосування забезпечує комплексне розуміння причин насильства, врахування впливу соціального середовища, а також формування ефективних стратегій соціального втручання, спрямованих на відновлення дитини та попередження повторної віктимізації.

3. Досліджено сутність технології ведення випадку як системного методу організації соціальної роботи, що поєднує оцінку потреб, планування, координацію міжвідомчої взаємодії, реалізацію допомоги та моніторинг результатів. Визначено, що ця технологія забезпечує індивідуалізацію соціального втручання, безперервність підтримки та узгодженість дій різних суб'єктів соціальної роботи, що є особливо важливим у роботі з дітьми, які зазнали насильства.

4. Встановлено, що застосування технології ведення випадку у роботі з дітьми, які зазнали насильства, має низку специфічних особливостей, серед яких визначальними є пріоритет забезпечення безпеки дитини, використання

травмоорієнтованого підходу, здійснення комплексної оцінки потреб, індивідуалізація соціального втручання та організація ефективної міжвідомчої взаємодії. Це дозволяє забезпечити не лише захист прав дитини, а й відновлення її психоемоційного стану та соціального функціонування.

5. У практичному аспекті обґрунтовано, що діагностика потреб і планування соціального супроводу є основними етапами ведення випадку, від якості яких залежить ефективність подальшого соціального втручання. Визначено, що комплексна оцінка потреб дитини повинна враховувати її індивідуальний стан, сімейне середовище, соціальне оточення та рівень ризиків, а також здійснюватися з дотриманням етичних принципів соціальної роботи.

6. Доведено, що оцінка ефективності застосування технології ведення випадку виступає важливим інструментом підвищення якості соціальних послуг, оскільки дозволяє визначити результативність втручання, обґрунтованість прийнятих рішень і доцільність застосованих методів. Встановлено, що ефективність соціального супроводу визначається за такими критеріями, як рівень безпеки дитини, стабілізація її психоемоційного стану, відновлення соціального функціонування та якість міжвідомчої взаємодії.

Узагальнюючи результати дослідження, можна стверджувати, що технологія ведення випадку є ефективним інструментом організації соціальної роботи з дітьми, які зазнали насильства, що забезпечує комплексність, індивідуалізацію та результативність соціального втручання. Її подальший розвиток і впровадження в практику соціальної роботи в Україні потребують удосконалення міжвідомчої взаємодії, підвищення професійної компетентності фахівців, а також адаптації до сучасних викликів, зокрема умов воєнного часу.

## СПИСОК ВИКОРИСТАНОЇ ЛІТЕРАТУРИ

1. Актуальні проблеми сімейного насильства : монографія / Перцева Т.О., Огоренко В.В., Кожина Г.М., Зеленська К.О., Носов С.Г., Терьошина І.Ф., Гненна О.М., Мамчур О.Й., Тимофєєв Р.М., Шорніков А.В.; за заг. ред. проф. Т.О.Перцевої та проф. В.В. Огоренко. Дніпро, 2021. 188 с. URL: <https://repo.dma.dp.ua/6952/1/8F.pdf>
2. Адрухович О., Зінюк Л., Касьянова Д., Шаріпова О. Методичні рекомендації з ведення випадку у сфері захисту дитини в умовах гуманітарного реагування : методичний посібник ; МБО «БФ «СОС Дитячі Містечка» Україна. Київ : ТОВ «Мозаїк», 2024. 72 с.
3. Баршацька Г., Ігрушко А., Арабаджин М., Баршацький І. Ведення випадку як ефективна технологія соціальної роботи з неповними сім'ями. Ввічливість. Humanitas. 2025. Вип. 3. С. 23-29. URL: [https://www.researchgate.net/publication/395498233\\_VEDENNA\\_VIPADKU\\_AK\\_EFEKTIVNA\\_TENNOLOGIA\\_SOCIALNOI\\_ROBOTI\\_Z\\_NEOVNI\\_MI\\_SIM'AMI](https://www.researchgate.net/publication/395498233_VEDENNA_VIPADKU_AK_EFEKTIVNA_TENNOLOGIA_SOCIALNOI_ROBOTI_Z_NEOVNI_MI_SIM'AMI)
4. Борець Т. Щодо питання проблеми насильства над дітьми в сучасному суспільстві. *Правоохоронна функція держави : теоретико-методологічні та історико-правові проблеми*. Харків, 2019. С. 32-34. URL: [https://univd.edu.ua/general/publishing/konf/17\\_05\\_2019/pdf/12.pdf](https://univd.edu.ua/general/publishing/konf/17_05_2019/pdf/12.pdf)
5. Ведення випадку у сфері захисту дитини. URL: <https://decentralization.gov.ua/uploads/library/file/667/case-management2.pdf>
6. Віщукаєва К. Соціальний супровід клієнта : навч. посіб. Одеса : Вид-во Букаєв В. В., 2017. 322 с. URL: <http://dspace.pdpu.edu.ua/bitstream/123456789/635/3/Vitsuka%D1%96eva%2C%20Kateryna%20Mykhailivna%20%281%29.pdf>
7. В Україні зросла кількість звернень про домашнє насильство – понад 103 тисячі за 10 місяців. URL: <https://sud.ua/uk/news/ukraine/347481-v-ukraine-vyroslo-kolichestvo-obrascheniy-o-domashnem-nasilii-bolee-103-tysyach-za-10-mesyatsev>

8. Головатий М. Ф., Панасюк М. Б. Соціальна політика і соціальна робота : термінол.-понятійн. словн. Київ : МАУП, 420 с. URL: <http://elcat.pnpu.edu.ua/docs/nw53.pdf>
9. Дацаківська О., Максименко К., Стельмах С. #Спільно до нових послуг. Керівництво із впровадження соціальних послуг для сімей з дітьми в громадах. Ч. 2. Ведення випадку та міжвідомча взаємодія : посіб. Київ, 2021. 72 с.
10. Деякі питання соціального захисту дітей, які перебувають у складних життєвих обставинах, у тому числі таких, що можуть загрожувати їх життю та здоров'ю : Постанова Кабінету Міністрів України від 03.10.2018 р. № 800. URL: <https://zakon.rada.gov.ua/laws/show/800-2018-%D0%BF#Text>
11. Енциклопедія для фахівців соціальної сфери / за заг. ред. І. Д. Зверєвої. Київ–Сімферополь : Універсум, 2012. 536 с. URL: [https://elibrary.kubg.edu.ua/id/eprint/3491/1/I\\_ZVEREVA\\_O\\_BEZPALKO\\_G\\_PETROCHKO\\_T\\_ZHURAVEL\\_N\\_ZIMOVETST\\_LYAKH\\_EDFSS\\_KSP%26SR\\_IL.PDF](https://elibrary.kubg.edu.ua/id/eprint/3491/1/I_ZVEREVA_O_BEZPALKO_G_PETROCHKO_T_ZHURAVEL_N_ZIMOVETST_LYAKH_EDFSS_KSP%26SR_IL.PDF)
12. Запобігання насильству в сім'ї у діяльності фахівців соціальної сфери: навчально-методичний посібник / Авт. кол.: Бондаровська В.М., Булах Л.В., Журавель Т.В. та ін. / За заг. ред. Бондаровська В.М., Бордіян Я.І., Журавель Т.В., Пилипас Ю.В. – К.: ТОВ Видавничий дім «КАЛИТА». – 2014. 282 с. URL: [https://elibrary.kubg.edu.ua/id/eprint/6402/1/%D0%A2\\_Zhuravel\\_Y\\_Pilipas\\_P\\_NVSPSS\\_KSP&SR\\_IL.pdf](https://elibrary.kubg.edu.ua/id/eprint/6402/1/%D0%A2_Zhuravel_Y_Pilipas_P_NVSPSS_KSP&SR_IL.pdf)
13. ZMINA. За перше півріччя півріччя понад 3,1 тисячі дітей стали жертвами насильства та зловживань в Україні. 15 жовтня 2025. URL: [https://zmina.info/news/za-pershe-pivrichchya-ponad-31-tysyachi-ditej-staly-zhertvamy-nasylstva-ta-zlovzhyvan-v-ukrayini/?utm\\_source=chatgpt.com](https://zmina.info/news/za-pershe-pivrichchya-ponad-31-tysyachi-ditej-staly-zhertvamy-nasylstva-ta-zlovzhyvan-v-ukrayini/?utm_source=chatgpt.com)
14. Індикатори фізичного, сексуального, психологічного насильства щодо дитини, а також нехтування потребами дитини. Інформація для

спеціалістів.

UNICEF.

URL:

<https://www.unicef.org/ukraine/media/4191/file/Indicators.pdf>

15. Кейс-менеджмент у соціальній роботі : методичні аспекти та рекомендації. БФ «Право на захист». 216 с.
16. Конвенція про права дитини. Редакція зі змінами, схваленими резолюцією 50/155 Генеральної Асамблеї ООН від 21 грудня 1995 року. URL: [https://zakon.rada.gov.ua/laws/show/995\\_021#Text](https://zakon.rada.gov.ua/laws/show/995_021#Text)
17. Кривачук Л. Інноваційні практики менеджменту соціальних послуг : «Ведення випадку» ( Case management) в соціальній роботі. Інформаційно-комунікаційні технології в сучасній освіті : досвід, проблеми, перспективи ; за заг. ред. М. Козяра, Н. Ничкало. Львів : ЛДУБЖ, 2017. С. 349-353. URL: [https://www.researchgate.net/publication/369895556\\_Innovacijni\\_praktiki\\_menedzmentu\\_socialnih\\_poslug\\_vedenna\\_vipadku\\_case\\_management\\_v\\_socialnij\\_roboti](https://www.researchgate.net/publication/369895556_Innovacijni_praktiki_menedzmentu_socialnih_poslug_vedenna_vipadku_case_management_v_socialnij_roboti)
18. Крупник З. Кейс-менеджмент як управлінський метод соціальної роботи : теоретичний аспект. *Інноваційна педагогіка*. 2025. Вип. 86. Т. 1. С. 169-172. URL: [https://www.innovpedagogy.od.ua/archives/2025/86/part\\_1/33.pdf](https://www.innovpedagogy.od.ua/archives/2025/86/part_1/33.pdf)
19. Лебединська О., Іванісов О., Лугова В. Специфіка надання інтегрованих соціальних послуг в сучасних умовах. *Український журнал прикладної економіки та техніки*. 2025. Т. 10. № 2. С. 38-44. URL: <https://ujae.org.ua/wp-content/uploads/2025/05/10-2-1-38-44.pdf>
20. Методичні рекомендації щодо запобігання та протидії насильству : Лист Міністерства освіти і науки України від 18.05.2018 р. № 1/11-5480. URL: <https://zakon.rada.gov.ua/rada/show/v5480729-18#Text>
21. Міхеєва О. Соціальна педагогіка (курс лекцій). Київ : НПУ імені М. П. Драгоманова, 2021. 429 с. URL: [file:///C:/Users/911/Desktop/%D0%91%D0%90%D0%9A.2026/%D0%97%D1%83%D0%B1%D0%BA%D0%BE%D0%B2%D0%B8%D1%87/Sotsialna%20pedahohika\\_kurs%20lektcii.pdf](file:///C:/Users/911/Desktop/%D0%91%D0%90%D0%9A.2026/%D0%97%D1%83%D0%B1%D0%BA%D0%BE%D0%B2%D0%B8%D1%87/Sotsialna%20pedahohika_kurs%20lektcii.pdf)

22. Мокрицька Н. Деякі питання надання соціальних послуг для осіб, які постраждали від домашнього насильства. *Науковий вісник Львівського державного університету внутрішніх справ*. Серія : Юридична. 2023. № 3. С. 182-188.
23. Причини та наслідки вчинення насильства по відношенню до дітей / кол.авт.с: Савенко В., Корогод С., Чорна А., Толошна Н, Шаблистий В. Дніпро : Дніпроп. держ. ун-т внутр. справ, 2023. 94 с. URL: <https://er.dduvs.edu.ua/bitstream/123456789/10852/1/29.pdf>
24. Про забезпечення соціального захисту дітей, які перебувають у складних життєвих обставинах : Постанова Кабінету Міністрів України від 01.06.2020 р. № 585. URL: <https://zakon.rada.gov.ua/laws/show/585-2020-%D0%BF#Text>
25. Про запобігання та протидію домашньому насильству : Закон України від 07.12.2017 р. № 2229-VIII. <https://zakon.rada.gov.ua/laws/show/2229-19#Text>
26. Про затвердження Державного стандарту соціального супроводу сімей (осіб), які перебувають у складних життєвих обставинах : Наказ Міністерства соціальної політики України від 31.03.2016 р. № 318 :URL: <https://zakon.rada.gov.ua/laws/show/z0621-16#Text>
27. Про затвердження Порядку взаємодії суб'єктів, що здійснюють заходи у сфері запобігання та протидії домашньому насильству і насильству за ознакою статі : Постанова Кабінету Міністрів України від 03. 10.2018 р. № 800. URL: <https://zakon.rada.gov.ua/laws/show/800-2018-%D0%BF#Text>
28. Про затвердження Порядку реагування на випадки насильства та жорстокого поводження з дітьми : Постанова Кабінету Міністрів України від 19 листопада 2025 р. № 1513. URL: <https://zakon.rada.gov.ua/laws/show/1513-2025-%D0%BF#Text>
29. Про затвердження Типової програми унеможливлення насильства та жорстокого поводження з дітьми : Постанова Кабінету Міністрів України від 4 червня 2025 р. № 658. URL: <https://zakon.rada.gov.ua/laws/show/658-2025-%D0%BF#Text>

30. Про організацію діяльності та забезпечення функціонування центрів життєстійкості : Постанова Кабінету Міністрів України від 23 січня 2024 р. № 83. URL: <https://zakon.rada.gov.ua/laws/show/83-2024-%D0%BF#Text>
31. Про охорону дитинства : Закон України від 26.04.2001 р. № 2402-III. URL: <https://zakon.rada.gov.ua/laws/show/2402-14#Text>
32. Про перелік діагностичних методик щодо виявлення та протидії домашньому насильству відносно дітей : Лист Міністерства освіти і науки України від 30.10.2018 р. № 1/9-656. URL: <https://zakon.rada.gov.ua/rada/show/v0656729-18#Text>
33. Про соціальні послуги : Закон України від 17.01.2019 р. № 2671-VIII. URL: <https://zakon.rada.gov.ua/laws/show/2671-19#Text>
34. Савчук О., Сініцина К. Робота з випадком. Професіонали в роботі. Київ : ВБО «Всеукраїнська мережа ЛЖВ», 2013. 34 с. URL: [file:///C:/Users/911/Downloads/a524c8f8d1c2c3019098cdf9aec62ead%20\(1\).pdf](file:///C:/Users/911/Downloads/a524c8f8d1c2c3019098cdf9aec62ead%20(1).pdf)
35. Семигіна Т. Сучасна соціальна робота. Київ : Академія праці, соціальних відносин і туризму, 2020. 275 с.
36. Семигіна Т. Трансформація соціальної роботи в Україні : від радянських коренів до сучасних викликів. *Наукові тренди пострадянського суспільства* : зб. наук. пр. з матер. VI міжнар. наук. конф. (м. Івано-Франківськ, 2024 р.). Івано-Франківськ, 2024. С. 79-81. URL: <https://archive.mcnd.org.ua/index.php/conference-proceeding/article/view/1155/1180>
37. Соціальна педагогіка : мала енциклопедія / за заг. ред. І. Зверєвої. Київ : Центр учбової літератури, 2008. 336 с.
38. Соціальна робота з вразливими сім'ями та дітьми: посіб. у 2-х ч.; Ч. 2 (Соціальна робота з вразливими сім'ями та дітьми) / А. В. Аносова, О. В. Безпалько, Т. П. Цюман та ін. / За заг. ред.: Т. В. Журавель, З. П. Кияниці. Київ : ОБНОВА КОМПАНІ, 2017. 352 с. URL:

[https://elibrary.kubg.edu.ua/id/eprint/21246/1/T\\_Zhuravel\\_V\\_Petrovich\\_T\\_Tsiuman\\_PNVSZPD\\_SPSR\\_IL.pdf?utm\\_source=chatgpt.com](https://elibrary.kubg.edu.ua/id/eprint/21246/1/T_Zhuravel_V_Petrovich_T_Tsiuman_PNVSZPD_SPSR_IL.pdf?utm_source=chatgpt.com)

39. Спіріна Т., Бодня А. Кейс-менеджмент у роботі з вразливими групами населення. *Ввічливість. Humanitas*. 2023. № 2. С. 145–150. DOI: <https://doi.org/10.32782/humanitas/2023.2.21>
40. Суровцева І., Брежнєва Т. Національний досвід кейс-менеджменту в соціальній роботі. *Вісник Приазовського державного технічного університету. Серія : Соціально-гуманітарні науки та публічне адміністрування*. 2024. Т. 1. № 12. URL: [https://journals.uran.ua/vsgf\\_pstu/article/view/320586](https://journals.uran.ua/vsgf_pstu/article/view/320586)
41. Тодорцева Ю. Кейс-менеджмент як метод соціальної роботи в процесі підготовки професійно мобільних майбутніх фахівців соціальної сфери. *Педагогіка формування творчої особистості у вищій і загальноосвітніх школах*. 2020. № 69. Т. 3. С. 133-137. URL: [https://pedagogy-journal.kpu.zp.ua/archive/2020/69/part\\_3/29.pdf](https://pedagogy-journal.kpu.zp.ua/archive/2020/69/part_3/29.pdf)
42. Чотири роки війни : понад третина українських дітей залишаються переміщеними – ЮНІСЕФ. URL: <https://www.unicef.org/ukraine/press-releases/more-third-ukraines-children-remain-displaced-four-years-war-unicef>
43. Шинкарук В., Пеша В., Сопівник І., Галайдюк В., Кошук О. Моніторинг і оцінка у соціальній роботі : навч. посіб. Київ : «Компринт», 2022. 360 с. URL: [https://nubip.edu.ua/sites/default/files/u188/posibnik\\_monitoring\\_1673873800.pdf](https://nubip.edu.ua/sites/default/files/u188/posibnik_monitoring_1673873800.pdf)
44. Юрків Я. Насильство дітей у сім'ї як соціально-педагогічна проблема. *Науковий вісник Ужгородського національного університету : Серія «Педагогіка, соціальна робота»*. 2016. Вип. 28. С. 185-189. URL: <https://dspace.uzhnu.edu.ua/server/api/core/bitstreams/5c5209b9-ad37-4a06-bca0-6fd21fdc4585/content>

45. Case Management. Practical Guide. Approved by Order of the Minister of Labor, Social Protection and Family No.96 of 18.05.2016. URL: [file:///C:/Users/911/Downloads/Case\\_Management\\_Practical\\_Guide.pdf](file:///C:/Users/911/Downloads/Case_Management_Practical_Guide.pdf)
46. Child casualties in Ukraine increase by 65 per cent over the past month. In March 2026 alone, 89 children were killed or injured in attacks, revealing a dramatic rise compared to the previous month. UNICEF. Ukraine. URL: [https://www.unicef.org/ukraine/en/press-releases/child-casualties-ukraine-increase-65-cent-over-past-month?utm\\_source=chatgpt.com](https://www.unicef.org/ukraine/en/press-releases/child-casualties-ukraine-increase-65-cent-over-past-month?utm_source=chatgpt.com)
47. INSPIRE: Seven strategies for Ending Violence Against Children. WHO. URL: <https://www.who.int/publications/i/item/inspire-seven-strategies-for-ending-violence-against-children>
48. Global Definition of the Social Work Profession. IFSW. URL: <https://www.ifsw.org/global-definition-of-social-work/>
49. NCTSN. National Child Traumatic Stress Network. Trauma-Informed Care. URL: <https://www.nctsn.org/>
50. One in five children in Ukraine has lost a relative or friend since the escalation of war three years ago UNICEF warns of the devastating toll of war for all children in Ukraine. UNICEF. Press release. 21 February 2025. URL: <https://www.unicef.org/ukraine/en/press-release/3-year-mark-of-war>
51. Stewart D. Case Management vs. Social Work: What's the Difference? 2025. URL: <https://www.alliant.edu/blog/case-manager-vs-social-worker-whats-difference>
52. Violence against children. Violence against children knows no boundaries. It occurs in every country, across all segments of society. Child protection. UNICEF. URL: [https://www.unicef.org/protection/violence-against-children?utm\\_source=chatgpt.com](https://www.unicef.org/protection/violence-against-children?utm_source=chatgpt.com)
53. Violence against children. World Health Organization. URL: [https://www.who.int/news-room/fact-sheets/detail/violence-against-children?utm\\_source=chatgpt.com](https://www.who.int/news-room/fact-sheets/detail/violence-against-children?utm_source=chatgpt.com)

## ДОДАТКИ

*Додаток А*

### **Приклад застосування технології ведення випадку (практичний кейс)**

У практиці соціальної роботи нерідко трапляються випадки, що потребують комплексного реагування із застосуванням технології ведення випадку. Розглянемо умовний приклад.

До служби у справах дітей надійшло повідомлення від класного керівника щодо 12-річної учениці (умовно – О.), у якої спостерігалися ознаки тривожності, замкненості, різке зниження успішності та поодинокі випадки фізичних ушкоджень. У процесі первинного оцінювання було встановлено, що дитина проживає у сім'ї, де має місце домашнє насильство з боку одного з батьків.

На етапі діагностики було здійснено комплексну оцінку потреб дитини, що включала індивідуальну бесіду, спостереження, консультацію психолога, а також аналіз сімейного середовища. Встановлено високий рівень психоемоційного напруження, страху та недовіри, а також наявність ризику повторного насильства. Водночас було виявлено певні ресурси: позитивний контакт із педагогами та підтримку з боку бабусі.

За результатами оцінки було розроблено індивідуальний план соціального супроводу, який передбачав:

- забезпечення безпеки дитини (включаючи розроблення плану безпеки та взаємодію з правоохоронними органами);
- організацію психологічної допомоги із застосуванням травмоорієнтованого підходу;
- соціально-педагогічну підтримку в освітньому середовищі;
- роботу з сім'єю, зокрема консультування та залучення до програм корекції поведінки;
- координацію дій між службою у справах дітей, центром соціальних служб та закладом освіти.

У процесі реалізації плану здійснювався регулярний моніторинг стану дитини та ефективності втручання.

За результатами роботи відзначено поступове зниження рівня тривожності, покращення емоційного стану та відновлення навчальної активності.

Водночас було прийнято рішення про продовження соціального супроводу з метою забезпечення стійкості позитивних змін.

Наведений кейс демонструє, що застосування технології ведення випадку забезпечує системність, послідовність і комплексність соціальної роботи, дозволяє своєчасно виявляти ризики, координувати дії різних суб'єктів та досягати позитивних результатів у роботі з дітьми, які зазнали насильства.